

# Vivre à Bouliac

Magazine municipal d'information de la ville de Bouliac

n° 20

Hiver 2016

LE DOSSIER

## Développement durable et engagements responsables

À découvrir p. 5

© Pictovisie



*Les vœux  
de M. Le Maire*

À retrouver → p. 2



*Le bilan  
du Téléthon*

À lire → p. 2



*Retour sur la  
Soirée Gospel*

À découvrir → p. 7



[www.ville-bouliac.fr](http://www.ville-bouliac.fr)

**BOULIAC**



## ÉDITORIAL

*Le concept de développement durable consiste à préserver les composantes de l'écosystème, c'est à dire les êtres humains et leur environnement.*

*Il s'agit dès lors de répondre aux besoins du présent sans compromettre l'avenir des générations futures ; produire des richesses, de la valeur ajoutée, tout en veillant à réduire les inégalités et les impacts sur l'environnement.*

*Le succès d'un développement responsable repose sur l'implication de tous les secteurs d'activité : l'agriculture, l'industrie, l'habitat, les services, et même l'organisation familiale avec la nécessaire participation de chacun de nous.*

*Je souhaite, avec l'aide de mes collègues du Conseil municipal et nos employés municipaux, m'inscrire activement et durablement dans cette démarche et, par l'adoption de mesures concrètes depuis plusieurs années déjà, préserver notre cadre de vie si précieux à Bouliac.*

**Dominique ALCALA**  
Maire de Bouliac

*Chaleureusement dévoué*  
*Dominique ALCALA*

### ▷ Contact Mairie de Bouliac

Tél. 05 57 97 18 18

Fax : 05 57 97 18 28

maire@ville-bouliac.fr

elus@ville-bouliac.fr

dgs@ville-bouliac.fr

Élu de permanence : 06 45 88 61 57

### ▷ Site internet : [www.ville-bouliac.fr](http://www.ville-bouliac.fr)

### ▷ Contact magazine :

[communication@ville-bouliac.fr](mailto:communication@ville-bouliac.fr)

**Magazine Vivre à Bouliac**  
n° 20 - Hiver 2016

Directeur de publication :

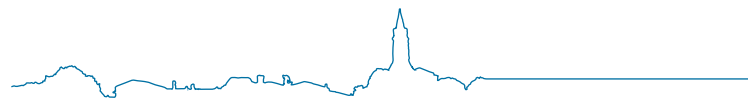
**M. Dominique ALCALA**

Comité de rédaction :  
**Mairie de Bouliac**

Conception, création

agence eden

Crédits photos (sauf mention contraire) : Mairie et associations de Bouliac - Istockphoto - Olivier Do Santos - Tous droits réservés.  
Sous réserve d'erreurs typographiques et changements ultérieurs à la publication.



## CÉRÉMONIES



### La cérémonie des vœux

À cette occasion, M. le Maire salua les forces vives de la commune qui contribuent à insuffler une dynamique économique, sociale, culturelle et sportive. L'événement fut également l'occasion de dresser un bilan de l'action municipale et de parler des futurs projets. M. le Maire évoqua les travaux achevés et à venir. Il souligna les nouveautés scolaires ou culturelles, telle la création du Pass et chéquier culturels. Il n'omit pas au passage de remercier l'ensemble des intervenants sans qui rien ne serait possible : son équipe, les employés, le DGS... et bien sûr les habitants qui lui ont fait confiance !

### Départs en retraite

En novembre, M. Le Maire célébra le départ en retraite de M<sup>me</sup> Catherine Lacoste, agent administratif et de M<sup>me</sup> Anne-Marie Bourdet, ATSEM.

L'occasion de louer leur dévouement professionnel avant de leur souhaiter une excellente retraite.



## TÉLÉTHON

### Bilan exceptionnel pour le Téléthon



Bouliac participait le samedi 5 décembre dernier au traditionnel Téléthon. La municipalité et les associations, comme à leur habitude, avaient organisé différentes manifestations et événements permettant de collecter des fonds pour financer la recherche contre les myopathies et les maladies génétiques.

Et la mobilisation a payé ! Elle a permis de reverser 10358 euros à l'AFM, grâce à la participation des associations, des particuliers, des sapeurs pompiers de la Benauge et de la municipalité. Un grand merci à tous les participants et contributeurs qui ont fait de l'événement un succès et un beau geste de générosité et de solidarité.

## BIBLIOTHÈQUE MUNICIPALE



### Animations et loisirs

La semaine Africaine qui se déroulait du 7 au 12 décembre dernier a remporté un vif succès. Exposition permanente, contes, musique, jeu avec Leuk le lièvre, et surtout construction d'une concession Mossi, firent découvrir aux enfants les habitudes de vie des habitants de Saponé. Un reportage de l'association « Saponé 33 », suivi d'une dégustation de produits locaux, clôtura cette semaine consacrée au Burkina Faso.

La bibliothèque de Bouliac, organise la 8<sup>e</sup> édition de l'opération « Lire, élire » 2016 à destination des enfants de 6 à 16 ans. L'événement vise à convier les jeunes inscrits à la bibliothèque à élire leurs meilleures lectures au sein des sélections proposées par la Bibliothèque départementale de prêt. L'originalité de la démarche consiste à mettre en lumière les ouvrages qui permettront de développer et d'aiguiser la culture de l'image du lecteur. Inscriptions : tout le mois de janvier à la bibliothèque. Début de l'opération : début février jusqu'à fin mai. Élections : début juin.

**Mars, le mois des poètes** : le haïku et la poésie japonaise. Nita Augustin fera découvrir le Japon aux enfants et peut-être aux adultes, lors d'ateliers créatifs. En vedette, le « haïku », forme poétique d'origine japonaise créée par le poète Masaoka Shiki. Ateliers d'écriture, illustrations, créations et exposition seront au programme.

## MARCHÉ MUNICIPAL

Nous vous rappelons que le marché municipal a lieu Place Chevelaure, chaque vendredi. Il vous propose fruits et légumes frais et produits de terroir.

2016, l'occasion de changer ses habitudes, consommer local et faire le plein de bons produits pour entamer l'année !



## TRAVAUX



### Agrandissement de l'école élémentaire

Les travaux de gros œuvre sont terminés. Place désormais aux entreprises de second œuvre (menuiseries, électricité, plâtrerie, revêtements des sols, étanchéité bardage...).

### Chemin de Laffue

Un nouveau réseau d'assainissement des eaux pluviales vient d'être installé afin de canaliser les eaux de ruissellement. La canalisation d'adduction d'eau potable sera ensuite renforcée dans le but d'assurer une meilleure défense incendie du secteur. Les réseaux d'électricité, de téléphonie et d'éclairage public seront enfouis par la suite. Le chantier s'achèvera au cours du 1<sup>er</sup> semestre par une réfection totale de l'enrobé.

### Av. de la Belle Étoile

Les travaux de renouvellement du réseau d'assainissement collectif des eaux usées sont terminés. Les déviations ont été retirées et les différentes voies ont retrouvé leur sens de circulation habituel. Une réfection totale de la couche de roulement au droit des travaux devrait être réalisée dans les mois à venir par les services de Bordeaux Métropole.



### Chemin de Brousse

L'ensemble des travaux de génie civil relatifs à l'enfouissement des réseaux aériens d'électricité, de téléphonie et d'éclairage public sont terminés. Les divers raccordements chez les particuliers devraient se faire dès les semaines à venir.

## VIE ÉCONOMIQUE

### ÉTIENNE SECHET

#### Sophrologue caycédien

Cabinet pluridisciplinaire - 12 rue de l'Esplanade  
Tél. 06 01 86 80 82 - [www.etiennesechet.fr](http://www.etiennesechet.fr)

### RAMONAGE RIVE DROITE

#### Ramonage tous types de cheminées

Damien Gerbeaux - 4 allée des Pins  
Tél. 06 77 52 62 29

### CHRISTELLE GUY-GRAND

#### Praticienne en Hypnose

17 Domaine de Belfontaine  
Tél. 06 61 91 53 45 - [chguygrand@gmail.com](mailto:chguygrand@gmail.com)

### ACTUS PLU

L'enquête publique du PLU 3.1 se déroulera du 15 février au 30 mars 2016 inclus à Bouliac ainsi que sur les 27 autres communes de Bordeaux Métropole.

Les permanences du commissaire enquêteur auront lieu en Mairie le lundi 22 février de 14 h à 17 h et le mercredi 23 mars de 9 h à 12 h.

## ASSOCIATIONS CULTURELLES ET SPORTIVES

### Club gymnique bouliacais

Le Président et les membres du bureau souhaitent à tous les adhérents du club une excellente année 2016, pleine d'énergie, santé et bonheur.

Ils vous donnent rendez-vous le 30 janvier à 10 h 30 pour l'assemblée générale annuelle, qui se déroulera à la salle de gym au rez-de-chaussée et sera suivie par le repas annuel. Nous vous attendons nombreux !

### Houda

Retour sur l'actualité de fin d'année dernière : gros succès pour la vente de chocolats de Noël, qui permet de financer des projets d'éducation et d'aide à l'accès à l'eau dans le Moyen Atlas marocain. Merci à tous. Toujours au mois de décembre, nous avons procédé à la distribution de denrées alimentaires pour les réfugiés saharais du pont Saint-Jean.

Par ailleurs, nous avons été contactés par un collectif d'associations bordelaises, dans le cadre de ses activités d'entraide avec les populations du Maghreb.



### Crèche associative Petit Bouchon

L'année 2015 s'est clôturée par une fête de Noël où, parents, équipe et enfants ont partagé un moment convivial autour d'un apéritif dinatoire. Merci à Isabelle Diaz, professeur de piano, venue bénévolement ajouter de la musique à la fête, et qui reviendra ponctuellement faire découvrir la musique aux enfants.

L'année 2016 débute par une rencontre intergénérationnelle. Le 13 janvier, 6 résidents de la maison de retraite de Bouliac ont rencontré les enfants à la crèche. Début février, 6 enfants iront, à leur tour, à la maison de retraite partager un moment avec les résidents autour d'un atelier culinaire.

Pour les inscriptions à la crèche, veuillez vous adresser à la directrice, Élodie Vilatte au 05 56 20 93 80.

La commission d'attribution des places se tiendra courant avril.

### Le Jardin des Asphodèles

Les ateliers du Jardin ont repris le lundi 4 janvier. Le prochain stage se déroulera le samedi 20 février de 10 h à 17 h, salle Ausone, sur le thème suivant : " Drapés et natures mortes ", toutes techniques.

Pour tout renseignement concernant les ateliers enfants, adolescents ou adultes : 06 21 66 57 20 - 06 24 98 11 43.

## LE FOYER CULTUREL ET SPORTIF

Mot de la Présidente : Je souhaite à tous les bénévoles et professeurs qui œuvrent pour l'association, ainsi qu'à ses adhérents, une belle année 2016, riche en animations culturelles et sportives.

### Judo

La section judo a fêté Noël avec ses élèves. Les parents ont assisté à des démonstrations ainsi qu'à la remise des ceintures et des récompenses.



M<sup>me</sup> Anita Bonnin, adjointe à la communication, nous a fait l'honneur de sa présence. Un goûter a clôturé ce moment convivial et chaleureux.

### Théâtre

La section théâtre continue sa tournée avec « Ubu Roi ».

La date à retenir en janvier :

- 30 janvier à 20 h 30  
Latresne, salle des fêtes

Retrouvez toutes les informations sur notre site internet : [www.foyerdebouliac.com](http://www.foyerdebouliac.com)

Contact : [foyerdebouliac@gmail.com](mailto:foyerdebouliac@gmail.com)



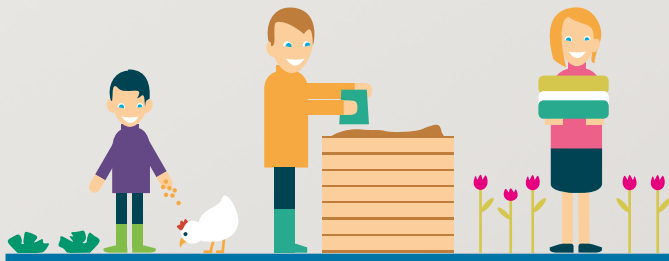
# Bouliac

## et l'environnement

Depuis plusieurs années et dans la droite ligne des problématiques environnementales actuelles, la municipalité s'efforce de mener une politique active en faveur du développement durable.

Une démarche qui passe certes par une préservation du cadre de vie, une limitation des impacts, mais également par l'adoption d'engagements responsables pour une économie sociale et solidaire au-delà des limites de la commune.

**Zoom sur les objectifs et actions concrètes menées par la Mairie, mais également par les habitants !**



### Objectif : réduire le volume global des déchets

#### → Action : mise à disposition de composteurs

Les composteurs permettent en moyenne d'économiser 30 % du volume global des déchets des ménages et allègent ainsi d'autant leur coût de traitement. De plus, le compost qui en résulte procure un fertilisant naturel et gratuit pour vos sols. Entre 2008 et 2015, 225 composteurs ont été distribués aux Bouliacais. Une nouvelle distribution est prévue au printemps 2016. Si vous êtes intéressé(e), faites-vous connaître en Mairie.

#### → Action : distribution de poules pondeuses

Outre le compostage, un bon moyen de réduire ses déchets organiques réside dans le fait de... laisser les poules s'en occuper ! Bordeaux Métropole a expérimenté, en partenariat avec les communes volontaires, une distribution de poules pondeuses auprès d'habitants. Cette opération, organisée le 30 mai 2015 à Bouliac, a concerné 10 foyers. Il n'y a, à ce jour, en revanche, pas d'autre distribution prévue.

#### → Action : donner plutôt que jeter

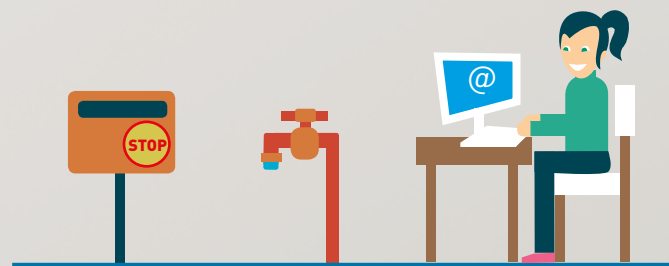
Les Girondins jettent annuellement plus de 10 000 tonnes de vêtements qui pourraient être réutilisés ou recyclés. L'association "Le Relais" met gratuitement à disposition des communes des bornes de collecte de textiles et assimilés. À Bouliac, ce programme a très vite porté ses fruits, grâce à la générosité des habitants. Depuis l'installation des trois bornes situées rue du Stade, parking Chronodrive et route de Latresne en janvier 2015, plus de 11 tonnes de textiles, vêtements et chaussures y ont été déposés.



### Objectif : limiter les impacts environnementaux

#### → Action : utilisation de produits vertueux

Les services techniques de la commune sont sensibilisés aux enjeux environnementaux. Trois agents ont d'ailleurs suivi une formation d'application de produits phytosanitaires. Depuis plusieurs années, les services utilisent du désherbant foliaire systémique non-résiduaire dont les bidons sont recyclés. L'utilisation du produit par une lance électrique autonome à basse pression, permet de réduire drastiquement les volumes employés (projection de quelques gouttes seulement). Enfin, suivant les périodes, le désherbage par l'usage du rotofil est privilégié, ne nécessitant ainsi pas de désherbant.



### Objectif : éviter le gaspillage

#### → Action : fourniture de kits hydro-économiques

Entre 2013 et 2015, le département a distribué 80 000 kits de réduction de consommation d'eau qui permettent une économie de 30 à 40 % de l'eau utilisée par un logement. À Bouliac, la mise à disposition des kits s'est déroulée en octobre et novembre 2013. En 2015, une nouvelle distribution a été réalisée, simultanément à celle des composteurs.

#### → Action : recours à un éclairage LED

Les LED durent bien plus longtemps et consomment beaucoup moins que les ampoules à incandescence. Tant en matière de durabilité que de fonctionnalité, leur usage est recommandé. C'est pour cette raison que depuis 3 ans, la municipalité de Bouliac a décidé de recourir à des décorations de Noël fonctionnant avec des LED.

#### → Action : minimiser la production de papier

La consommation nationale annuelle de papier et cartons est de 8 910 000 tonnes.

Afin de limiter au maximum le gaspillage, la municipalité privilégie l'envoi et les échanges d'informations de façon dématérialisée et propose en mairie des autocollants "Stop pub" à apposer sur la boîte aux lettres.

Parallèlement, afin de limiter l'empreinte carbone, elle recourt à l'usage de papier recyclé pour sa communication et à des prestataires régionaux labellisés Imprim'vert.

## ACTUALITÉS



### Les activités de l'école élémentaire

#### Cross

Un cross a été organisé dans le cadre de la liaison CM2/6<sup>ème</sup> avec le collège Nelson Mandela. Les 50 élèves de CM2 de Bouliac, ainsi que ceux des écoles de secteur du collège, dont l'école de Carignan, se sont rendus le vendredi 6 novembre dernier à la plaine des sports de La Burthe. Les enfants ont couru en équipes constituées d'élèves de 6<sup>ème</sup> et de CM2. Un goûter offert par le collège a clos cette rencontre.

#### Parcours artistique et culturel

L'école élémentaire a organisé pour ses élèves, une semaine de « parcours artistique et culturel » du 23 au 27 novembre dernier. Différentes activités réparties sur deux après-midis leur ont été proposées parmi lesquelles du théâtre, un atelier argile, une découverte de l'architecture, une rencontre avec une réalisatrice, des tailleurs de pierre, un saxophoniste... Des productions en arts visuels ont pu être réalisées par certains groupes d'enfants : pointillisme, écriture japonaise, origami... Nous tenons à remercier la municipalité pour l'aide financière et logistique apportée au projet, ainsi que les parents et intervenants bénévoles qui ont animé ou accompagné des groupes. Des travaux réalisés seront exposés à l'école. Le travail produit par l'atelier « initiation au cinéma d'animation » est consultable sur le site <https://vimeo.com/146746496>

### La Fédération des parents d'élèves

La FCPE Bouliac (association de parents d'élèves), participe aux conseils d'école, à la caisse des écoles, à la commission restauration et organise plusieurs événements répartis sur l'année scolaire.

**Octobre** - Exposition *Lego/Playmobil*, en partenariat avec la ludothèque de Bouliac - 21 exposants sont repartis avec un lot. 70 € ont été reversés à chaque école grâce aux bénéfices des entrées. Des photos de cette journée sont disponibles sur la page facebook de la Ludothèque. Une deuxième édition aura lieu au premier trimestre 2017.

**Novembre** - Le 2<sup>e</sup> *Vide ta chambre* a été une réussite.

**Décembre** - Première participation de la FCPE au Téléthon, en partenariat avec le centre de loisirs de Bouliac. Un immense succès au stand du lancer de tong, où 42 participants se sont affrontés pour gagner un trophée : une Tong d'or.

**Café Parents** sur la rentrée au collège Nelson Mandela à Floirac. Nous avons besoin de bonne volonté pour continuer nos actions en faveurs des enfants.

Contact : [fcpe33270@gmail.com](mailto:fcpe33270@gmail.com)

### Quoi de neuf à la Ludothèque ?

#### 30 et 31 janvier : Open JCE (jeux de cartes évolutifs)

Un week-end spécialement dédié aux jeux de cartes évolutifs : vous ne connaissez pas ? C'est le moment de les découvrir et de se faire initier par les meilleurs joueurs de la région. Samedi : tournoi Netrunner et dimanche : tournois et initiation Netrunner, Trône de Fer et Warhammer 40 000 Conquest.

#### 5 février : Journée spéciale Nouveautés 2016

En partenariat avec Jeux de société Gironde, venez jouer et choisir les prochains jeux de la ludothèque parmi les premières nouveautés de 2016 !

### Le Relais Assistantes Maternelles



Le RAM accueille tous les jeudis matin une dizaine d'assistantes maternelles de la commune dans la Maison Vettiner, en face de la mairie. Les assistantes maternelles viennent avec les enfants qu'elles gardent, partager un temps collectif. Le programme des ateliers est très varié : musique, pâte à modeler, gommettes, motricité... Ces temps forts d'échanges, complicité et joie de vivre apportent beaucoup aux enfants comme aux nounous. En 2016, le RAM fera découvrir aux petits loups de moins de 4 ans des ateliers centrés sur l'éveil des cinq sens, notamment par le biais de la cuisine. Un livre de recettes sera créé par les assistantes maternelles pour se régaler d'ici l'été 2016.



### Le Club des Aînés en toute convivialité

M. Le Maire et les membres du CCAS avaient convié les membres du Club des Aînés et les Bouliacais de plus de 75 ans, à partager ensemble le traditionnel goûter, le 7 décembre dernier.

Puis, nos seniors se sont retrouvés le 17 décembre cette fois, afin de partager le Repas des Aînés organisé par la Municipalité à la salle des fêtes.

## INÉDIT



## Une soirée aux rythmes "soul et blues"

Le 11 décembre dernier, la salle des fêtes accueillait la Bordeaux Gospel Academy, un ensemble composé de professionnels et d'amateurs, tous passionnés.

Créée par Martotte Mangnoesing en 2006, qui en est la chef de chœur et professeur de chant, cette chorale offre aux amateurs ou confirmés l'opportunité de pratiquer. Mais elle propose également au grand public des interprétations vivantes et très gaies des fameux "negro spirituals". Ce soir-là, à travers trois prestations successives, la Bordeaux Gospel Academy a su mettre l'ambiance à la salle des fêtes, invitant l'assemblée à reprendre le rythme en chœur... Une performance impressionnante qui pour le temps d'une soirée a conféré à Bouliac un petit quelque chose de Tennessee...

## EXPOSITION

## Transport et mobilité urbaine

L'association La Mémoire de Bordeaux Métropole avait choisi Bouliac pour sa première exposition hors les murs.

Au-delà de l'aspect historique de l'exposition, les clichés présentés (le premier datant de 1894), sont des témoignages de l'évolution des usages et les mutations profondes du territoire. Pour le public venu nombreux au vernissage en novembre dernier, ce fut une occasion rare de se plonger dans l'histoire récente des transports individuels et collectifs et s'interroger sur les enjeux futurs de la mobilité urbaine.



## En 2016, simplifiez-vous la culture !

Dans le but d'optimiser l'attractivité des services publics culturels de la commune (bibliothèque, ludothèque et artothèque), la municipalité vous propose cette année, un Pass culturel qui vous permet d'accéder librement, toute l'année à ces différents services.

Le Pass culturel ne remplace pas les cotisations actuelles, mais il complète l'offre et est disponible en Mairie depuis janvier 2016.

### Tarifs 2016 du Pass culturel :

- Adhésion individuelle : 20 euros
- Adhésion par foyer/couple : 30 euros
- Gratuit pour les moins de 18 ans et les chômeurs.

En bonus, les adhérents du Pass culturel se voient remettre un chéquier de réductions pour une sélection de manifestations municipales et associatives payantes.

*Infos et modalités complètes à retrouver dans le guide culturel et sur [www.ville-bouliac.fr](http://www.ville-bouliac.fr)*

## VIE PRATIQUE



### → LE TABLEAU DU MOIS

"Le gnou" de l'artiste Delphine Gonieau présenté en mars 2011 à Bouliac lors de l'exposition *De terre, d'ocre et de peau* est une œuvre qui fut l'objet d'un don de l'artiste à la commune.

Sur ce numéro, c'est Brigitte, agent administratif à la Mairie de Bouliac, qui témoigne de son attachement si particulier au tableau.

*"L'Afrique est un pays qui me fait rêver par ses grands espaces, ses animaux sauvages, ses couleurs chaudes. Ce gnou, qui dégage à la fois puissance et fragilité face aux prédateurs, me tient compagnie depuis qu'il est en Mairie ; je le regarde chaque jour sans m'en lasser."*

### → RAPPEL : RECENSEMENT 2016

N'oubliez pas que six agents recenseurs munis de cartes professionnelles se présenteront à votre domicile du 21 janvier au 20 février 2016 afin de récupérer les questionnaires préalablement déposés.

Merci de leur réserver le meilleur accueil.

## ÉTAT CIVIL



### → NAISSANCES

**Nola GIL DUMAS**  
née le 20/06/2015

**Louise VALLANCOURT**  
née le 06/10/2015

**Hanaë SOM**  
née le 11/10/2015

**Pierre BARBE**  
le 23/10/2015

**Andréa MICHAUD**  
veuve SALAVERT  
le 01/11/2015

**Paul LE GALL**  
le 02/11/2015

**Hélène THIEBAULT**  
veuve LACROUTS  
le 08/11/2015

**Georges BONNIEU**  
le 04/12/2015

### → DÉCÈS

**Réalina ZECCHETTI**  
veuve ARRAGOUET  
le 15/08/2015

## CONTACTS SANTÉ

### → DENTISTE

**FAVROUL-DUBERGÉ Marie-Hélène**  
Place Camille Hostein  
05 56 20 52 96

**WOLLNER Bertrand**  
Centre médical Belle Étoile  
27 bis avenue de la Belle Étoile  
05 56 20 95 05

### → INFIRMIER

**CHARLES Caroline**  
Cabinet pluridisciplinaire  
12 rue de l'Esplanade  
06 28 28 36 44

**CORNUS Camille**  
Cabinet pluridisciplinaire  
12 rue de l'Esplanade  
06 28 28 36 44

**DELAGE Anita**  
Centre médical Belle Étoile  
27 bis avenue de la Belle Étoile  
05 56 20 90 76

**GORKA Ludovic**  
Centre médical Belle Étoile  
27 bis avenue de la Belle Étoile  
06 13 37 57 06

**MESLIN Sandra**  
Cabinet pluridisciplinaire  
12 rue de l'Esplanade  
06 28 28 36 44

### → MASSEUR-KINÉSITHÉRAPEUTE

**BLANCO Jérôme**  
Centre médical Belle Étoile  
27 bis avenue de la Belle Étoile  
05 56 20 51 83

**GUERRERO Claude**  
21 Chemin de Brousse  
05 56 20 54 21

**SERREC Christophe**  
Centre médical Belle Étoile  
27 bis avenue de la Belle Étoile  
05 56 20 51 83

### → MÉDECIN GÉNÉRALISTE

**DELACHENNE André**  
Centre médical Belle Étoile  
27 bis avenue de la Belle Étoile  
05 56 20 55 80

**FAYARD Sylvie**  
33 Avenue de la Belle Étoile  
05 56 20 91 91

**HOUESSOU Émilie**  
Centre médical Belle Étoile  
27 bis avenue de la Belle Étoile  
05 56 20 55 80

### → ORTHOPHONISTE

**BEAUMONT Claire**  
Centre médical Belle Étoile  
27 bis avenue de la Belle Étoile  
05 56 20 92 74

### → OSTÉOPATHE

**DEVER Annie**  
Cabinet pluridisciplinaire  
12 rue de l'Esplanade  
06 80 56 18 45

**NORMAND Vincent**  
Cabinet pluridisciplinaire  
12 rue de l'Esplanade  
06 80 56 18 45

**SERREC Christophe**  
Centre médical Belle Étoile  
27 bis avenue de la Belle Étoile  
05 56 20 51 83

**ZORZI Alexandre**  
Cabinet pluridisciplinaire  
12 rue de l'Esplanade  
06 80 56 18 45

### → PÉDICURE PODOLOGUE

**BORSATO Marie-Christine**  
Centre médical Belle Étoile  
27 bis avenue de la Belle Étoile  
05 56 20 95 07

### → PHARMACIEN

**GUILLAUME Sabine**  
13 avenue de la Belle Étoile  
05 56 20 51 71

### → PSYCHOLOGUE

**BASS Séverine**  
32 allée des Erables  
06 28 25 36 79

**BOUSCAU-FAURE Orianne**  
(Psychologue clinicienne)  
Cabinet pluridisciplinaire  
12 rue de l'Esplanade  
07 81 92 54 64

**GIROTTI Harmonie**  
(Psychologue clinicienne)  
Cabinet pluridisciplinaire  
12 rue de l'Esplanade  
07 82 20 65 65

## URGENCES

SAMU 15 / Police 17 / Pompiers 18

SOS Médecins : 05 56 44 74 74

SOS Médecin Général : 36 24

Urgence EDF : 0 810 333 033

Urgence eau : 09 77 428 428

Urgence gaz : 0 810 433 033

Commissariat de Floirac (jour)  
05 56 86 12 99

Commissariat de Cenon (nuit)  
05 56 38 52 52

Centre anti-poison : 05 56 96 40 80

CHU de Bordeaux : 05 56 79 56 79